



**Operating
Manual**

© 2008 Sakura Finetek USA, Inc.

Alle Rechte vorbehalten
Gedruckt in die Niederlande



Hergestellt für:
Sakura Finetek U.S.A., Inc., Torrance, CA 90501 U.S.A.
Sakura Finetek Japan Co., Ltd., Tokyo, 103-0023, Japan
Sakura Finetek Europe B.V., 2382 AT Zoeterwoude, NL

Hergestellt in die Niederlande

0002470-01

INHALTSVERZEICHNIS

Kapitel	Seite
1. EINFÜHRUNG	1.1
Sicherheitshinweise	1.1
Vorsichtsmaßnahmen.....	1.1
Generelle Beschreibung.....	1.2
Physikalische Charakteristik.....	1.3
Beschreibung des Kontroll-Panels	1.7
Spezifikationen	1.8
2. INSTALLATION	2.1
Generelle Information.....	2.1
Umwelt Faktoren	2.1
Auspacken	2.1
Vorbereitung der Objektträger zum Eindecken	2.10
3. BEDIENUNGSANLEITUNG	3.1
Laden von Objektträgern.....	3.1
Vorbereitung des Film	3.1
Lagerung des Film Vorrats	3.1
Routine Bedienung.....	3.1
Einstellungen	3.2
Eindecken	3.5
Vorsichtsmaßnahmen.....	3.6
4. OBJEKTTRÄGER BEHANDLUNG	4.1
Handhabung von eingedeckten Objektträgern.....	4.1
5. ZUBEHÖR	5.1
Standard Zubehör	5.1
Optionales Zubehör	5.1
6. GENERELLE WARTUNG	6.1
Generelle Pflege	6.1
7. FEHLERSUCHE	7.1
Generelle Information.....	7.1
Netzfehler	7.1
Mitteilungen	7.2
8. SERVICE UND AUSTAUSCHTEILE	8.1
Service Information.....	8.1
Austausch von Zubehör Teilen.....	8.1
Optionale Zubehör Teile	8.1

INHALTSVERZEICHNIS

EINFÜHRUNG

Sicherheitshinweise

Die Tissue-Tek® Film® Automatischer Eindeckautomat Bedienungsanleitung, enthält wichtige Anleitungen und Informationen, in Bezug auf die Sicherheit und Wartung des Gerätes. Es ist wichtig die Anleitung vor dem Ersten arbeiten zu lesen und die Anleitung beim Gerät zu belassen.

Das Gerät ist nach folgenden Vorschriften gebaut und getestet:

IEC 61010-1 2. Ausg.
CAN/CSA C22.2 No. 61010-1 2. Ausg.
UL 61010-1 2. Ausg.

Um ein sicheres Arbeiten zu gewährleisten, muss der Bediener stets die Anleitungen und Warnungen der Bedienungsanleitung beachten.

VORSICHT: Das Netzkabel ist die Hauptstromversorgung. Platzieren Sie das Gerät so, dass leichter Zugang zum Stecker möglich ist.

ANMERKUNG: Die Sicherheitsteile am Gerät und Zubehör dürfen nicht entfernt oder verändert werden. Nur autorisierte und qualifizierte Personen dürfen am Gerät Reparaturen vornehmen.

Die vom Hersteller eingebauten Sicherheitseinrichtungen bilden die Basis für die Unfallvorsorge. Die Verantwortlichkeit für Unfallfreies Arbeiten steht über der Institution die das Gerät besitzt und ergänzend, das ausgewählte Personal, das das Gerät bedient oder repariert.

Vorsichtsmaßnahmen

VORSICHT und ANMERKUNG zeigen im Manual die mögliche Gefahr oder hilfreiche Informationen an und sind wie folgt definiert:

VORSICHT: Zeigt eine potentielle Gefahrenstelle bei der bei Nichtbeachtung der Anleitung es zu Schäden am Film und/oder anderer Teile kommen kann.

ANMERKUNG: Zeigt eine Erinnerung oder hilfreiche Information an.

Sicherheitseinrichtungen

Der Tissue-Tek Film Automatischer Eindeckautomat ist mit verschiedenen Sicherheitseinrichtungen ausgestattet, die den Bediener und das Gerät vor Schaden schützen.

Ein Alarm ertönt, wenn eine der folgenden Konditionen eintritt:

- Die Ladetür ist offen
- Die Filmtür ist offen
- Die Abdeckung ist offen
- Niedriger Lösungsstand (Xylol) wird angezeigt
- Film muss erneuert werden
- Luftblasen wurden im Lösungsrohr festgestellt
- Wenn während des Betriebs der Ablauf durch einen Gerätefehler unterbrochen wird oder ein Objektträger klemmt, stoppen alle mechanischen Bewegungen und ein Alarm ertönt.

Ungeachtet der verschiedenen Sicherheitseinrichtungen, kann sofortige Aufmerksamkeit bei allen Problemen, das Beschädigen von Proben und/oder Objektträger verhindern, wenn sie gleich korrigiert werden.

Generelle Beschreibung

Der Tissue-Tek® Film® Automatischer Eindeckautomat (Bild 1-A) ist zum Eindecken von biologischen Proben konstruiert, die auf Standard Objektträger der Größe 25 x 75 mm (1 x 3 inch) aufgezogen sind. Die Verwendung eines speziellen harzbeschichteten Films und Xylols, ermöglicht es ohne Deckglas und Eindeckmittel zu arbeiten. (Sakura kann nur die Benutzung von Tissue-Tek® Eindeckfilm wegen seiner bewährten Leistung empfehlen). Die Filmlänge kann vom Benutzer in vier Längen gewählt werden: 45 mm, 50 mm, 55 mm, und 60 mm. Das Eindecken wird in ca. 3 Sekunden pro Objektträger vollzogen, mit kontinuierlichem Ablauf von bis zu drei geladenen Magazinen. Bei Verknüpfung des Film Eindeckautomaten zum Tissue-Tek® Prisma® Färbeautomaten, wird die Serie der gefärbten Objektträger automatisch eingedeckt. Ein Mikrocomputer steuert die mechanischen Bewegungen, wie auch die Länge des Films. Eine LCD Anzeige zeigt die einstellbaren Optionen und den Status des Gerätes. Alle Betriebsabläufe werden über ein Kontroll-Panel kontrolliert. Einstellungen der Software, wie Xylol Menge und Film Länge können einfach über die Funktionstasten am Panel eingestellt werden.

Objektträger zum Eindecken werden in die kompatiblen Magazine platziert und in die Ladestation gestellt. Die Ladestation sollte mit Xylol gefüllt sein, um ein Austrocknen der Proben, vor dem Eindecken, zu vermeiden. Die Ladestation kann bis zu drei Magazine (60 Objektträger) gleichzeitig fassen. Wenn die Ladetür geschlossen ist, erfassen Sensoren die Anzahl der platzierten Magazine in der Ladestation. Ein Roboter Arm bringt jeweils ein Magazin zum Eindeckbereich. Jeder Objektträger wird Einzel aus dem Magazin geschoben, und eine definierte Menge Xylol auf den Objektträger gegeben. Der Eindeck Film wird auf den Objektträger gegeben und dann in die alte Position zurückgeschoben. Wenn Objektträger des Magazins eingedeckt sind, wird das Magazin in die 12-Positionen Entladestation transportiert. Magazine können sofort entnommen werden oder bis 12 Magazine in der Entladestation platziert sind, gelagert werden. Die Benutzung einer optionalen automatischen Verbindungsstation ermöglicht dem Eindeckautomaten das empfangen von Objektträgern direkt aus dem Tissue-Tek® Prisma® Automatischer Färbeautomat.



Bild 1-A

Physikalische Charakteristik

Lade Bereich

Zugang zum Ladebereich (Bild 1-B) wird über das Öffnen der Tür im unteren, vorderen Bereich des Gerätes ermöglicht. Die Ladeschublade kann vorsichtig nach vorne herausgezogen werden. Diese Schublade sollte mit Xylol gefüllt werden, um ein austrocknen vor dem Eindecken zu vermeiden. Bis zu drei Magazine können in die Schublade geladen werden.

Der Tissue-Tek® Film® Eindeckautomat benutzt die gleichen Magazine wie der Tissue-Tek® DRS® 2000 und Prisma® Automatischer Färbeautomat.

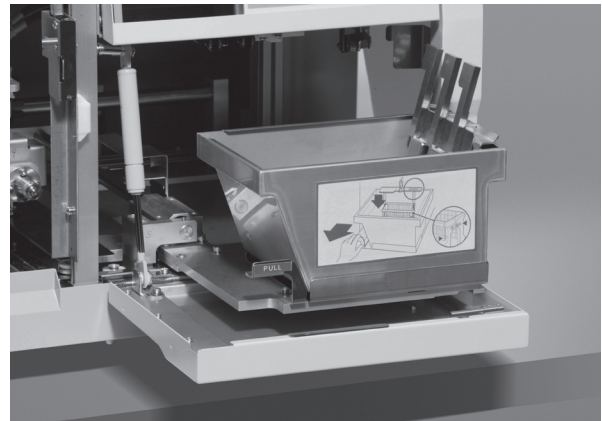


Bild 1-B

Film Ladebereich

Durch öffnen der Film Tür auf der linken Seite des Gerätes erhält man Zugang zum Film Ladebereich (Bild 1-C). Eine Anleitung zum Laden des Films befindet sich auf einem Diagramm auf der Frontseite des Gerätes. Der Film ist über Positionsrollen geführt bis er den Eindeckbereich erreicht. Die komplexe Filmführung ermöglicht dem System, selbst am Filmende alle Objektträger einzudecken. Die Länge des Films vom Filmsensor bis zum Messer ist für 20 Objektträger ausreichend. Die Schneidklinge ist austauschbar und sollte alle 10 Filmrollen (ungefähr 10000 Objektträger) oder wenn der Film ausranst erneuert werden.

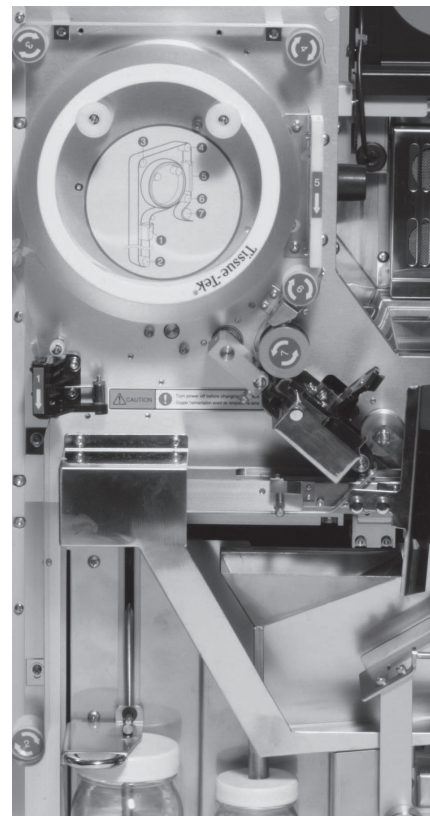


Bild 1-C

Dispensier Mechanismus

Xylol wird von der Xylol Flasche gepumpt und auf den Objektträger dispensiert. Die Xylol Flasche ist aus Glas (Bild 1-D), mit einer Kapazität von 500 ml. Sie befindet sich links unten im Gerät und kann über die Film Tür erreicht werden. Das Dispens Volumen kann über das Kontroll-Paneel in 5 Stufen eingestellt werden: 1(min), 2,3,4,5 (max). Wenn die Flasche leer wird, werden noch alle Objektträger im Eindeckbereich eingedeckt. Die Rohrlänge ermöglicht es, das noch genügend Xylol vorhanden ist, um 20 Objektträger einzudecken. Zum Befüllen der Xylol Flasche muss sie aus dem Gerät genommen werden.

Die Abfallflasche, mit einem Fassungsvermögen von 200ml, ist aus Glas und sammelt das überschüssige Xylol. Die Abfallflasche befindet sich rechts neben der Xylol Flasche und muss zum Entleeren herausgenommen werden.



Bild 1-D

Eindeck Phase

Das erste Magazin wird automatisch von der Lade Schublade zum Eindeckbereich transportiert (Bild 1-E). Die Objektträger werden einer nach dem anderen aus dem Magazin zum Eindeckbereich geschoben. Eine voreingestellte Menge an Xylol wird auf den Objektträger dispensiert und der Film wird auf eine vorbestimmte Länge abgeschnitten und auf dem Objektträger positioniert.

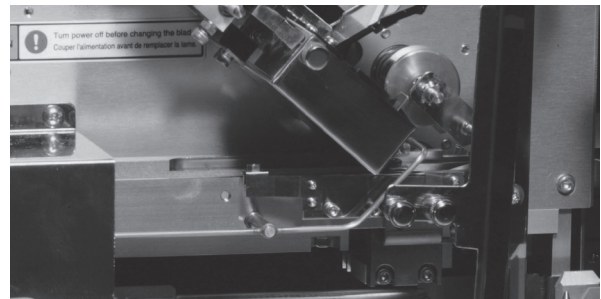


Bild 1-E

Entlade Bereich

Nachdem der Film auf den Objektträger gelegt ist, wird er in die gleiche Position im Magazin zurückgelegt aus der er entnommen wurde. Wenn jeder einzelne Objektträger eingedeckt ist und im Magazin steckt, bewegt sich das Magazin um jeweils eine Position nach oben, bis alle Objektträger eingedeckt sind. Das Magazin wird dann nach oben zur Entladestation transportiert. (Bild 1-F) Der Entladebereich befindet sich oben am Gerät und ist durch eine Haube geschützt. Er enthält eine runde Ablage, die 12 Magazine aufnehmen kann (240 eingedeckte Objektträger). Die Magazine können Einzel entnommen werden, wenn sie den Entladebereich erreicht haben oder bis dieser alle 12 Positionen gefüllt hat. Die 12-Positionen Ablage mit den Magazinen kann aus dem Gerät genommen werden.

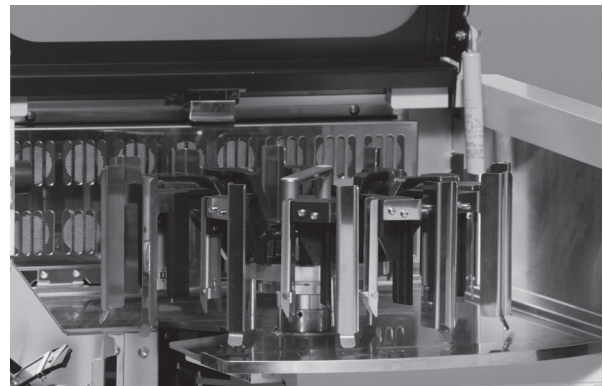


Bild 1-F

Abluft Kontrolle

Xylol Dämpfe werden über ein Karbon Filtersystem absorbiert (Bild 1-G). Die gefilterte Luft wird dann über einen Luftaustritt abgeleitet. Die zwei Aktiv Karbon Kartuschen befinden sich hinter der 12-Position Magazin Ablage. Es ist optional ein Adapter erhältlich, so dass das Gerät auch nach außen entlüftet werden kann. Es wird empfohlen die Karbon Filter nach kontinuierlicher Nutzung von 2 Wochen zu erneuern.



Bild 1-G

Netz Schalter

Das Gerät wird am Netzschalter EIN und AUS geschaltet (Bild 1-H), er befindet sich rechts vorne am Kontroll-Panel des Gerätes. Der Netzschalter arbeitet auch als NOT-AUS Schalter.



Bild 1-H

Rückseite des Gerätes

Das Netzkabel kann auf der Rückseite des Gerätes eingesteckt werden (**1** , Bild 1-I). Das andere Ende des Kabels muss in eine geerdete Steckdose. Es gibt zwei Sicherungen **2** die sich links neben dem Netzeingang befinden.

Außerdem befindet sich noch auf der Rückseite die Anschlussbuchse **3** für das Link Kabel des Tissue-Tek® Prisma® Automatischer Färbeautomat.

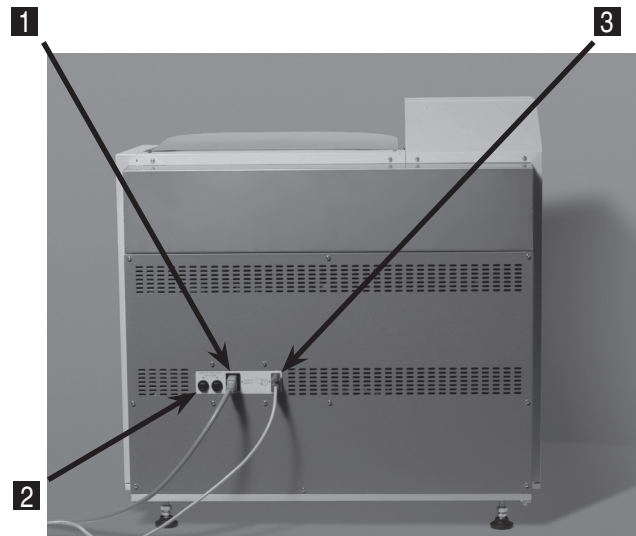


Bild 1-I

Kontroll-Paneel

Alle Bedienungsfunktionen werden über das Kontroll-Paneel gesteuert (Bild 1-J). Es gibt neun Taster und drei LED's die über die Geräte Software Einfluss nehmen. Eine vierzeilige LCD Anzeige versorgt den Anwender mit folgenden Informationen: Gegenwärtiger Status, Einstell-Optionen, Fehler Codes und Mitteilungen.



Bild 1-J

Beschreibung des Kontroll-Panels

Wenn das Netz eingeschaltet wird, initialisiert sich das Gerät und vollzieht mehrere System Überprüfungen um sich zum Lauf vorzubereiten.

Nach dem initialisieren geht das Gerät in einen Bereitschaftsmodus und ist arbeitsbereit. Von der Bereitschaftsanzeige können eine Reihe von Funktionen ausgewählt werden.

Direkt unter der LCD Anzeige sind drei Funktionstasten, die mit: [Eingabe], [Menu], und [Verlassen] (Bild 1-K) gekennzeichnet sind.



Bild 1-K

Der **[Eingabe]** Taster wird benutzt um geänderte Einstellungen zu speichern und zur Rückkehr zur vorherigen Anzeige. Der **[Menu]** Taster führt den Anwender zur Menu Anzeige. Er ermöglicht Zugriff zu folgenden Funktionen :

- ☐ Ändern des Dispensvolumen
- ☐ Ändern der Filmlänge
- ☐ Bestätigung der Dispens Aktion
- ☐ Rücksetzen des Benutzerzählers
- ☐ Einschalten des Tasten Tones
- ☐ Wählen des Alarm Tones
- ☐ Anzeigen der Software Version#

Der **[Verlassen]** Taster führt zur vorherigen Anzeige ohne speichern von veränderten Einstellungen.

Direkt unter diesen drei Tastern befinden sich der linke **[<]** und rechte **[>]** Pfeil Taster. Der **[<]** Taster, in der Menu Anzeige bewegt das ausgewählte Teil nach oben oder nach links. (Ständig gedrückt, vollzieht eine fortlaufende Aktion). Der **[>]** Taster bewegt das ausgewählte Teil abwärts oder nach rechts. (Ständig gedrückt, vollzieht eine fortlaufende Aktion).

Auf der linken Seite des Kontroll-Panels sind zwei Taster, **[Film]** und **[Tropfen]**. Nachdem der Film eingelegt ist, wird der **[Film]** Taster gedrückt und das Gerät zieht den Film automatisch ein. Der **[Prime]** Taster wird gedrückt um Xylol zu dispensieren, unter der Berücksichtigung der Xylol Einstellung.

Auf der rechten Seite des Kontroll-Panels sind die **[Stop]** und **[Start]** Taster. Wenn das Gerät in Betrieb ist, wird der **[Stop]** Taster zum Stoppen einer Funktion benutzt. Er wird auch zum Stoppen der Xylol Vorbereitung Aktion benutzt. Der Eindeckautomat wird nach dem Drücken von **[Start]** seine Routine abarbeiten, zurückkehren zur Originalfunktion oder zur Xylol Vorbereitung gehen.

Es gibt drei LED's auf dem Kontroll-Paneel.

Das Abdeckung LED, das Laden LED, und das Netz LED. Das Abdeckung LED leuchtet, wenn die Abdeckung bereit ist geöffnet zu werden. Das Laden LED Leuchtet, wenn die Tür zur Ladestation geöffnet werden kann. Die Netz LED leuchtet, wenn das Gerät eingeschaltet am Netz ist.

Spezifikationen

Netzanforderungen

Modell: 4740 Tissue-Tek Film
Spannung und Strom: AC 115V \pm 10%, 50/60 Hz,
1.3 Ampere
Geerdetes Netz
Sicherung: Model 4740: 1.3 Ampere

Sicherheit Standards

Getestet und aufgelistet bei Interlek Testing Services (ITS)
Entspricht IEC 1010-1 (UL-3010-1), CSA 22-2, No.
1010.1-92

Abmessungen

Zentimeter: 72(L) x 58(T) x 69(H)
Inches: 28(W) x 23(D) x 27(H)

Gewicht

75 Kg (165 lbs.)

Arbeitsbedingungen

Temperatur: 10° C bis 40° C (50° F bis 104° F)
Relative Luftfeuchtigkeit: 30-85% (nicht kondensierend)
Atmosphärischer Druck: 70kPa bis 106kPa
Schutz vor direktem Sonnenlicht

Lagerbedingungen

Lagertemperatur: -10° C bis 60° C
Relative Luftfeuchtigkeit: 30-95% (nicht kondensierend)
Atmosphärischer Druck: 70kPa bis 106kPa

Arbeitsgeschwindigkeit

Maximaler Durchsatz: 1,080 Objektträger pro Stunde
60 Objektträger/Ladung

Akzeptable Objektträger Abmessungen

Abmessung: 24.7 bis 26.5 mm (B) x 74.7 bis 76.5 mm (L)
Dicke: 0.9 bis 1.2 mm Dicke

Lösung

Nur Xylol, Analysenrein . Kein Recyceltes Xylol.

Eindeckfilm

Breite 24mm
Länge 45, 50, 55, und 60 mm
Material-Cellulose Triacetat mit Harz und Beschichtung

**VORSICHT: Xylol Ersatzstoffe sind nicht geeignet für
den Tissue-Tek® Film® Eindeckautomaten.**

INSTALLATION

Generelle Information

Dieses Kapitel beschreibt detailliert die Installation und Einstellung des Tissue-Tek® Film® Automatischer Eindeckautomat. Die Installation Schritte müssen korrekt vollzogen werden, um ein sicheres Arbeiten zu gewährleisten. Lesen Sie die Gebrauchsanleitung sorgfältig durch, bevor Sie das Gerät bedienen. Folgen Sie allen Anweisungen sorgsam. Der Tissue-Tek Film Eindeckautomat ist ein Präzision Gerät und muss entsprechend behandelt werden. Raue Behandlung oder fallenlassen des Gerätes wird interne Teile des Gerätes schädigen. Behandeln Sie das Gerät immer mit Umsicht. Wählen Sie einen Standort, wo genügend Platz um das Gerät ist. Ausreichend Platz ist notwendig von vorne und über dem Gerät.



Bild 2-A

Umwelt Faktoren

Wie bei allen sensitiven, elektronischen Geräten, sollte zu hohe Luftfeuchtigkeit und zu hohe Temperaturen vermieden werden. Temperatur und Luftfeuchtigkeit sollten relativ konstant gehalten werden. Die Umgebungstemperatur für den Betrieb sollte 10° C bis 40° C (50° F bis 104° F). Die Umgebungsluftfeuchtigkeit sollte im Bereich 30-85% relative Luftfeuchtigkeit liegen.

1. Überprüfen Sie den Karton und überzeugen Sie sich, dass keine sichtbaren Schäden vorliegen. Wenn sichtbare Schäden vorliegen wenden Sie sich sofort an den Spediteur und verständigen Sie Ihren Sakura Händler.
2. Wenn keine sichtbaren Schäden vorliegen, entfernen Sie Spannbänder der Box auf der Palette. (Bild 2-B).

Auspacken

Entfernen der Umverpackung

Der Tissue-Tek Film Eindeckautomat ist verpackt in einem Karton auf einer hölzernen Palette (Bild 2-A).



Bild 2-B

INSTALLATION

3. Entfernen Sie den Deckel der Box und entnehmen Sie die Zubehörbox unter dem Deckel (Bild 2-C).



Bild 2-C

4. Entfernen Sie das Styropor um das Gerät. Die Umverpackung kann nach oben abgezogen werden.
5. Das Gerät ist auf der Palette mit Styropor und Plastik geschützt. Entfernen Sie alles Styropor an den Ecken. Entfernen Sie die Schutzfolie um das Gerät (Bild 2-D)



Bild 2-D

6. Heben Sie vorsichtig das Gerät von der Palette und stellen es auf eine gerade Fläche, die ein Gewicht von 75 Kg (165lbs) tragen kann.

VORSICHT: Da das Gerät groß und schwer ist, wird dringend empfohlen das Gerät immer nur mit zwei Personen anzuheben, einer auf jeder Seite des Gerätes.

VORSICHT: Transportieren Sie das Gerät immer in aufrechter Position.

7. Entfernen Sie alle Klebereste von der Außenseite des Gerätes.
8. Öffnen Sie die Lade Tür und entfernen Sie alles Packmaterial.
9. Öffnen Sie die Film Tür und entfernen Sie vorsichtig alle Klebestreifen die zur Sicherung der Teile dienten. Entfernen Sie die Styropor Keile aus dem Eindeckbereich (Bild 2-E). Entsorgen Sie diese Teile erst, wenn sichergestellt ist, dass das Gerät richtig funktioniert.

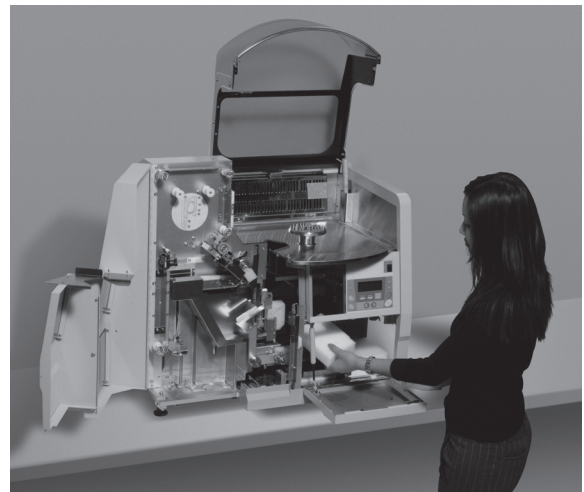


Bild 2-E

ANMERKUNG: Versichern Sie sich, dass alle Klebstreifen und Schaumteile entfernt sind, bevor Sie zu Arbeiten anfangen.

Entfernen der Metall Transportsicherung

VORSICHT: Vergewissern Sie sich, dass das Gerät ausgeschaltet ist und der Netzstecker nicht eingesteckt ist, bevor Sie anfangen.

1. Öffnen Sie die Film Tür (Auf der linken Geräteseite).
2. Platzieren Sie die Filmreste Auffangschale. Direkt rechts neben der Schale befindet sich ein mit einem Zettel versehenes Stück Metall (Bild 2-F)

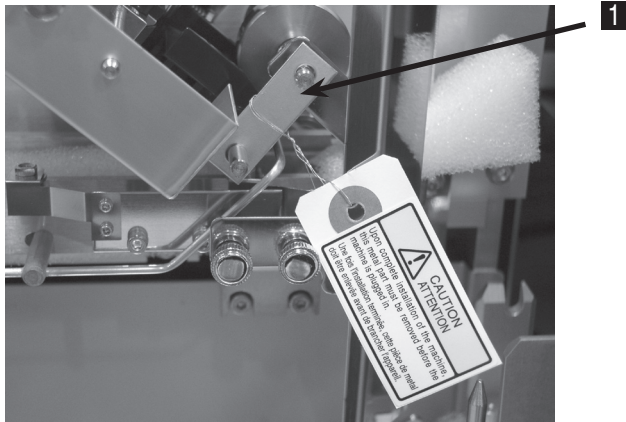


Bild 2-F

3. Entfernen Sie den Draht.
4. Entfernen Sie das Metallstück, das die zwei Rollen hält (**1** ,Bild 2-F).

ANMERKUNG: Falls das Metallstück nicht entfernt wird, kommt es zu Fehlfunktionen.

Auspacken des Zubehörs

Nach dem öffnen der Zubehör Box, vergewissern Sie sich, dass alle Teile vorhanden sind.:

- Bedienungsanleitung (1)
- Garantiekarte (1) (nur für USA)
- Netzkabel(1)
- Magazine (10)
- Magazin Adapter (10)
- Film (1Rolle)

- Messer Klingen (5)
- Lade Schublade (1)
- Lade Schublade Abdeckung (1)
- Xylol Flasche (1)
- Kappe für Xylol Flasche (1)
- Xylol Abfall Flasche (1)
- Kappe für Xylol Abfall Flasche (1)
- Überlauf Tablett (installiert) (1)
- Überlauf Führung (Trichter) (1)
- 12-Position Magazin Ablage (1)
- Aktiv Kohlen Filter (2)

Geräte Standort

Plazieren Sie das Gerät in einem gut durchlüfteten Bereich. Vermeiden Sie den Einfluss von extremen Temperatur und Luftfeuchtigkeit Schwankungen. Der Standort sollte sauber, Staubfrei und eben sein. Der Bereich muss mindestens ein Gewicht von 75 Kg (165 lbs) tragen können. Vergewissern Sie sich, dass eine Steckdose in der Nähe ist, die den Anforderungen auf linken Seite des Gerätes entspricht. Die Steckdose muss geerdet sein. Vermeiden Sie den direkten Sonneneinfluss, offene Fenster, Wasserabflüsse und Wärmequellen.

Ausrichten des Gerätes

Wenn das Gerät auf einer stabilen, geraden Unterlage steht, ist es wichtig es genau auszunivellieren. Mit Hilfe eines Schlüssels werden die Füße durch drehen eingestellt. Durch drehen im Uhrzeigersinn erhöht sich das Gerät, gegen den Uhrzeigersinn erniedrigt das Gerät.

Benutzen Sie eine Wasserwaage zum Ausrichten des Gerätes.

Zubehör

Entnehmen Sie die Zubehör Teile aus der Box und legen Sie zum Gerät.

Installieren des Aktiv Karbon Filters

VORSICHT: Vergewissern Sie sich, dass das Gerät ausgeschaltet ist und der Netzstecker nicht eingesteckt ist, bevor Sie beginnen.

1. Öffnen Sie die obere Haube.
2. Wenn die 12-Position Entlade Einheit installiert ist, entfernen Sie sie indem Sie die Einheit am mittleren Handgriff nach oben ziehen.
3. Die Filterabdeckung wird geöffnet indem der mittlere Haken der Abdeckung nach oben gedrückt wird.
4. Klappen Sie die Abdeckung nach unten.
5. Entfernen Sie das Plastikmaterial von beiden Filtern.
6. Plazieren Sie beide Filter im Schacht (Bild 2-F).

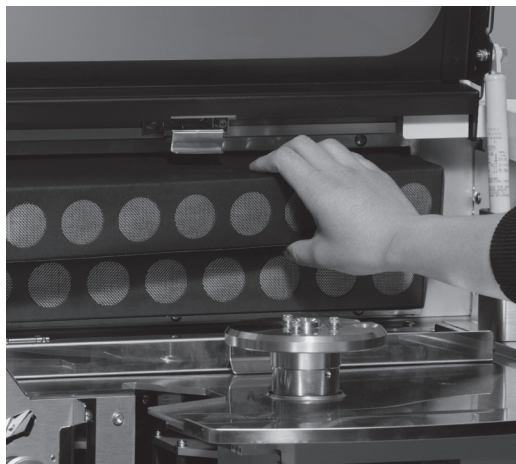


Bild 2-G

7. Drücken Sie die Filter-Abdeckung nach oben bis sie einrastet.

ANMERKUNG: Es wird empfohlen den Filter regelmäßig zu wechseln. Siehe Kapitel 6, Gerätepflege.

Installieren der 12-Positionen Entladestation

VORSICHT: Vergewissern Sie sich, dass das Gerät ausgeschaltet ist und das Netzkabel nicht eingesteckt ist.

1. Öffnen Sie die obere Abdeckung um Zugang zur Entladestation zu erhalten. Greifen Sie die 12-Position Entladestation am Handgriff (Bild 2-H), in der Mitte der Einheit.



Bild 2-H

2. Lokalisieren Sie das Positionsloch am Gerät und bringen Sie den Stift der Entladestation über das Loch.
3. Senken Sie die 12-Position Entladestation und achten Sie auf einen guten Sitz.

ANMERKUNG: Die 12-Positionen Entladestation passt nur in einer Position. Gegebenenfalls anheben und neu aufsetzen.

Installieren der Xylol Flasche

VORSICHT: Vergewissern Sie sich, dass das Gerät ausgeschaltet ist und der Netzstecker nicht eingesteckt ist, bevor Sie beginnen.

1. Überzeugen Sie sich, dass die Xylol Flasche frei von Staub und Verschmutzung ist. Sollte die Flasche verschmutzt sein, reinigen und trocknen Sie die Flasche vorher.
2. Füllen Sie die Flasche mit Xylol.

ANMERKUNG: Verwenden Sie nur reines Xylol.

3. Öffnen Sie die Film Tür (auf der linken Geräte Seite)
4. Lokalisieren Sie die Xylol Abdeckung auf der linken unteren Seite.
5. Heben Sie die Abdeckung an und führen Sie das Ansaugrohr ein (Bild 2-I).



Bild 2-I

6. Setzen Sie die Flasche ab und senken die Abdeckung bis sie auf der Flasche aufsitzt.
7. Schließen Sie die Film Tür.

Installieren der Xylol Abfall Flasche

VORSICHT: Vergewissern Sie sich, dass das Gerät ausgeschaltet ist und der Netzstecker nicht eingesteckt ist, bevor Sie beginnen.

1. Öffnen Sie die Film Tür auf der linken Seite.
2. Plazieren Sie die Xylol Abfall Flasche an dem dafür vorgesehenen Platz, neben der Xylol Flasche auf der linken Seite. (Bild 2-J).



Bild 2-J

3. Schließen Sie die Film Tür.

Installieren der Messer Klinge

VORSICHT: Vergewissern Sie sich, dass das Gerät ausgeschaltet ist und der Netzstecker nicht eingesteckt ist, bevor Sie beginnen.

VORSICHT: Arbeiten Sie vorsichtig mit den Klingen, selbst benutzte Klingen sind scharf.

1. Öffnen Sie die Film Tür und lokalisieren Sie den Griff für en Messerhalter, im Bereich des Eindeckens.
2. Ziehen Sie das Federblatt am Messerhalter nach rechts, damit der Haltepin freigegeben wird.
3. Der Griff, mit der Klinge, kann gerade herausgezogen werden. Während des heraus ziehen halten Sie die Klinge gegen den Sicherheitsgriff, da er nicht am Griff fixiert ist.
4. Nehmen Sie die gebrauchte Klinge aus dem Halter und entsorgen sie in einem entsprechenden Behälter.
5. Setzen Sie eine neue Klinge in den Halter, dass das Loch in der Klinge über den Nippel des Halters geführt wird. Bemerken Sie, dass die Klinge nur in einer Richtung passt.

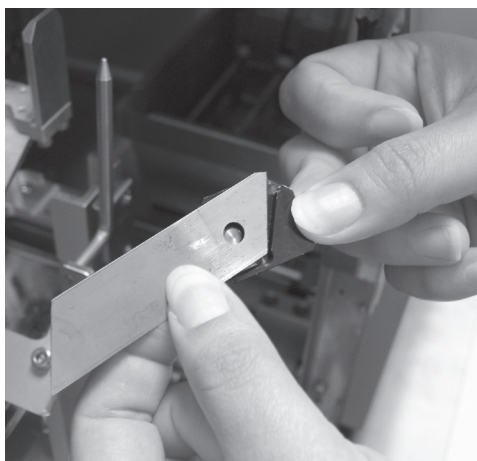


Bild 2-K

6. Während Sie die Klinge gegen Halter drücken, führen Sie vorsichtig die Klinge in den Schlitz der Führung von der Messer Baugruppe. (Bild 2-L). Drücken Sie die Klinge komplett hinein, ohne mit der scharfen Seite an der Führung zu schleifen. Der schwarze Sicherheitsgriff muss an der Führung aufliegen, wenn das Teil richtig eingesetzt ist. Wenn Sie beim Einsetzen Widerstand spüren, sollten Sie mit dem Finger der anderen Hand gegen die Klinge drücken und den Halter weiter hinein schieben.

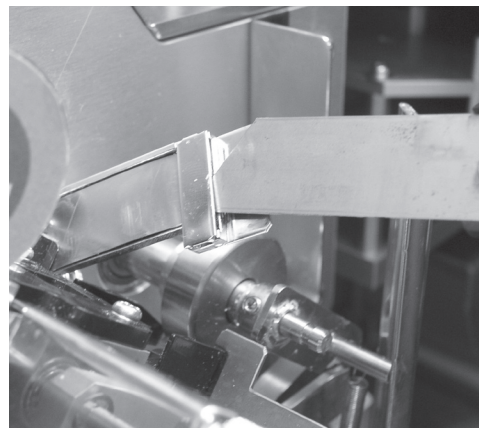


Bild 2-L

7. Wenn die Klinge komplett hinein geschoben ist, drücken Sie die Feder über den Pin des Griffes, um sicher zugehen, dass der Griff sicher sitzt.
8. Schließen Sie die Film Tür.

Installieren der Lade Station

VORSICHT: Vergewissern Sie sich, dass das Gerät ausgeschaltet ist und der Netzstecker nicht eingesteckt ist, bevor Sie beginnen.

1. Die Lade Station befindet sich im unteren rechten Teil des Gerätes. Öffnen Sie die Tür um den Lade Bereich zu erreichen. Ziehen Sie die Lade Schublade nach außen.
2. Setzen Sie die Lade Station in die Führung der Schublade. (Bild 2-M)

ANMERKUNG: Falsches einsetzen der Lade Station verhindert den richtigen Halt auf der Schublade.

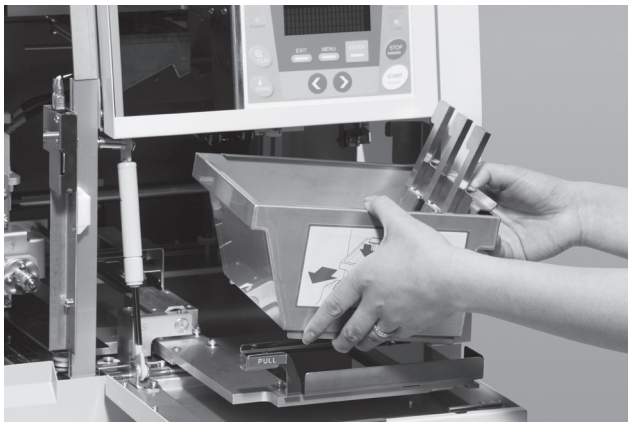


Bild 2-M

3. Plazieren Sie die Sensor Betätigung auf der rechten Seite der Lade Station. Positionieren Sie das Teil in den Stiften der Lade Station.
4. Füllen Sie die Lade Station, bis zur Markierung mit Xylol.

ANMERKUNG: Benutzen Sie nur reines Xylol.

5. Schließen Sie die Lade Station mit dem Deckel und achten Sie darauf, dass der Griff nahe der Sensor Betätigung ist.

ANMERKUNG: Der Deckel muss vor Arbeitsbeginn abgenommen werden.

6. Schieben Sie die Schublade wieder in das Gerät.
7. Schließen Sie die Lade Tür.

Installieren des Abfall Trichters

1. Öffnen Sie die Film Tür auf der rechten Seite des Gerätes.
2. Positionieren Sie den Trichter so, dass der Auslauf im Xylol Abfall Loch mündet. (Bild 2-N).

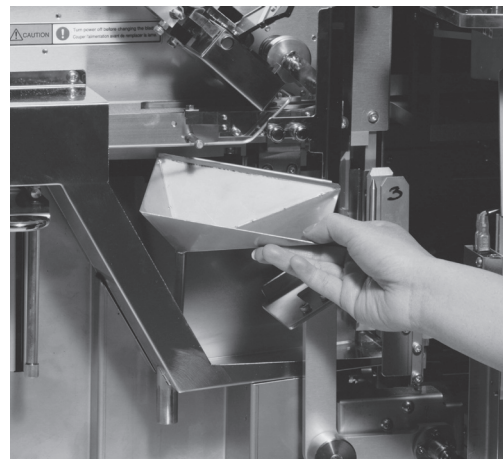


Bild 2-N

3. Drehen Sie die breite Seite des Trichters nach hinten und hängen ihn an der Rückwand ein.
4. Vergewissern Sie sich, dass der Trichter richtig sitzt.

ANMERKUNG: Die Falz des Trichters muss fest an der Rückwand sitzen und sich nicht mehr bewegen können.

Installieren des Abfall Einsatzes

1. Öffnen Sie die Film Tür auf der linken Seite.
2. Lokalisieren Sie die Führungsschienen für den Abfall Einsatz unter der Xylol-Flasche und der Xylol-Abfall Flasche.
3. Setzen Sie den Abfall Einsatz zwischen die Führungsschienen. (Bild 2-O) und drücken den Einsatz komplett hinein.

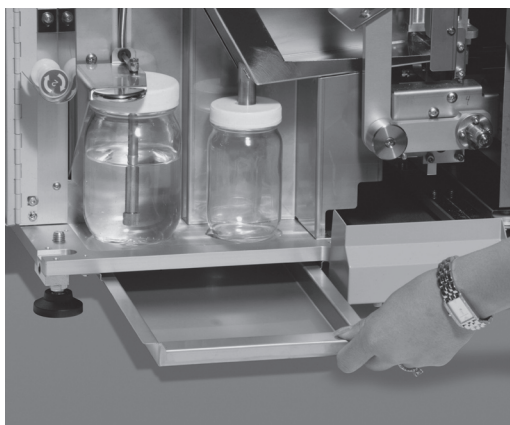


Bild 2-O

ANMERKUNG: Überprüfen Sie den Abfall Einsatz regelmäßig auf Verunreinigung.

Installieren des Tissue-Tek EindeckFilm

1. Schalten Sie das Gerät ein.
2. Öffnen Sie die Film Tür auf der linken Seite des Gerätes.
3. Setzen Sie die Film Rolle mit der Aufschrift nach vorne in die zwei Film Aufnahme Rollen.
4. Führen Sie den Film um die Rolle "1" und durch die Führung "2" (Bild 2-P).
5. Führen Sie den Film an der Rolle "3" vorbei.
6. Gehen Sie über die Rollen "4" and "5" und dann durch die Führung "6".

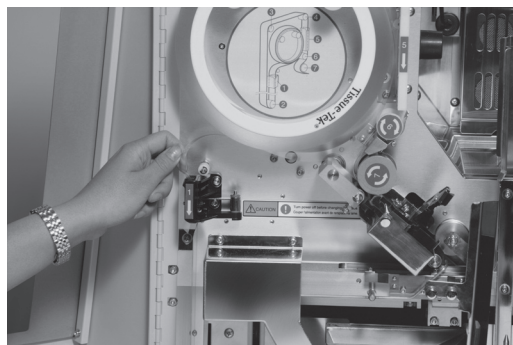


Bild 2-P

7. Führen Sie den Film über Roller "7" und dann in den Roller "8".
8. Führen Sie den Film in den letzten Roller und drücken die [Film] Taste, um den Film durch den Roller zu führen.
9. Geben Sie den Taster frei, wenn der Film die Klinge passiert hat (3 bis 6 mm) (1/8 bis 1/4").

ANMERKUNG: Der Messergriff muss nach unten gedrückt werden, wenn die Mitteilung "**Drücke [FILM] Transport und Film abschneiden**" erscheint.

ANMERKUNG: Wenn der Film hängt, schalten Sie das Netz aus und ziehen den Film zurück bis zum letzten Roller, schalten dann das Netz wieder ein und beginnen wieder mit Schritt 7.

10. Entfernen Sie das abgeschnittene Stück Film mit einer Pinzette.
11. Schließen Sie die Film Tür.

Netzanschluss und Link Verbindung

Anschluss des Netzkabels

1. Vergewissern Sie sich, dass der Netzschalter auf Aus steht.
2. Stecken Sie das Netzkabel in den Netzeingang **1**, (Bild 2-Q) auf der Rückseite des Gerätes.
3. Stecken Sie das andere Ende in eine geerdete Steckdose.

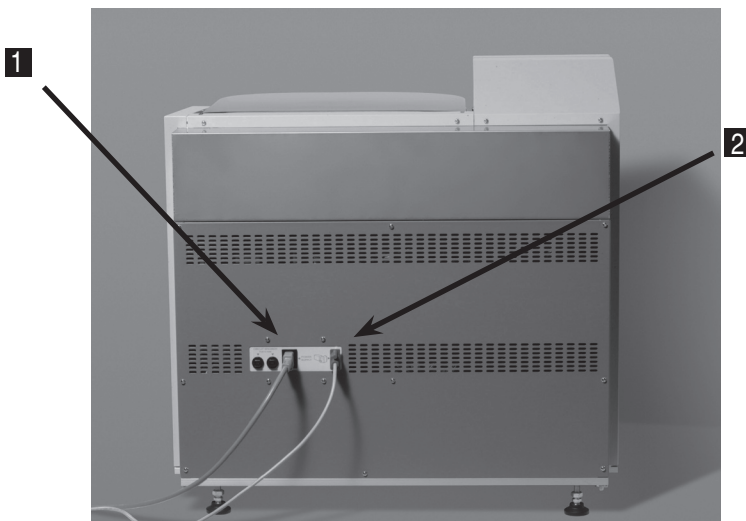


Bild 2-Q

VORSICHT: Fassen Sie keine Netzkabel mit nassen Händen an. Sie könnten einen elektrischen Schlag erhalten.

VORSICHT: Ein oder Ausstecken eines Netzkabels sollte nur am Stecker erfolgen.

4. Schalten Sie den Netzschalter Ein.

Einstellung der Link Verbindung (Optional)

Ein Datenkabel ist Teil einer optionalen Link Verbindung das den Film® Eindeckautomat mit dem Tissue-Tek® Prisma® Färbeautomaten verbindet.

1. Verbinden Sie ein Kabelende zum Link Eingang **2** (Bild 2-M) auf der Rückseite des Gerätes und das andere Ende rechts unten am Prisma Färbeautomaten.

ANMERKUNG: Die optionale Link Station muss von einem autorisierten Sakura Mitarbeiter installiert werden.

Vorbereiten der Objektträger vor dem Eindecken

Nur Färbungen die mit Lösungshaltigen Eindeckmitteln eingedeckt werden können sollten im Tissue-Tek Film verwendet werden.

Färbungen die wässrige Eindeckmittel benutzen können nicht im Gerät benutzt werden.

Benutzen Sie nur sauberes, reines Xylol in den letzten Färbeschritten. Kleinste Mengen von Wasser können die Klebkraft des Films beeinflussen. Für beste Ergebnisse ist es notwendig die letzten Xylol Bäder regelmäßig zu erneuern. Wenn kleine Bläschen im Xylol sichtbar werden oder das Xylol trübe wird und sich verfärbt, sollte das Xylol erneuert werden. Objektträger sollten frei sein von Paraffin, Verschmutzung oder Farbrückständen.

Objektträger die ohne Xylol im letzten Schritt bearbeitet wurden (z.B. Hämatologie Abstriche) sollten für einige Minuten vor dem Eindecken eingetaucht werden, um Immersions Öl und andere Rückstände zu entfernen.

Der Eindeck Film hat eine Harz Auflage in bestimmter Schicht Stärke. Das vorhandene Harz kann keine großen Variationen der Proben Dicke abdecken. Es können Luftblasen auftreten und wieder vorgelegte Proben können nach dem Lagern schwer zu diagnostizieren sein.

ANMERKUNG: Zytologie Proben (z.B., PAP Abstrich, Sputum Präparat und bronchial lavages) können in großen Bereichen variieren. Überprüfen Sie die Objektträger vorher und limitieren Sie die Dicke, um eine gute Qualität des Eendeckens zu erzielen.

GEBRAUCHSANLEITUNG

Der Tissue-Tek® Film® Eindeckautomat ist für kontinuierliche, schnelle Eindeckung mit einfachen Bedienungsschritten.

Laden der Objektträger

Die Objektträger müssen korrekt in das Magazin eingesetzt sein, um ein einwandfreies eindecken zu ermöglichen. Die Objektträger sollen folgendermaßen eingesetzt werden:

- Die Proben Seite nach vorne (in Richtung des Wortes "UP SIDE" auf dem Magazin)
- Das Beschriftungsfeld des Objektträgers außerhalb (oben) vom Magazine
- Jedes Magazin muss in die parallel Führungen.
- Jedes Magazin fasst 20 Objektträger, leere Führungen in einem teilweise gefüllten Magazin können überall sein.
- Um Schäden an den Proben zu vermeiden, sollten die Objektträger in der Lade Station voll mit Xylol bedeckt sein.

Vorbereitung des Films

VORSICHT: Vor der Nutzung einer neuen Rolle des Eindeck Films, sollte sich der Film mindestens ein voller Tag (24 Stunden), im Raum der Nutzung, akklimatisieren.

Die Film Rolle sollte aus der Box entnommen werden und der Plastik Beutel vollständig geöffnet sein, damit ein kompletter Luftaustausch stattfinden kann. Alternativ kann der Film aus dem Beutel genommen werden und auf einer Ablage gelagert werden, solange er geschützt ist von Staub, Dämpfen und chemischen Ausdünstungen. Fehler in der Akklimatisierung können zur Folge haben, dass Blasen, hoch stehende Ecken oder schlechtes Haften des Films die Folge ist. Fehler im Akklimatisieren können zu Folge haben, dass Blasen, hoch stehende Ecken oder schlechtes Haften des Films entstehen, dies ist Abhängig von den spezifischen Konditionen (Temperatur und Luftfeuchtigkeit) im Labor zum Zeitpunkt der Nutzung. Das Ende einer neuen Filmrolle wird mit einem Stück Tesa Film gehalten. Entfernen Sie vorsichtig den Film und achten Sie darauf, dass keine Kleberückstände auf

dem Film verbleiben. Verwerfen Sie die ersten 75 cm (2 1/2 Fuß) des Filmes bevor Sie die neue Rolle installieren. Dies sichert das kein mit Kleberesten versehener Film verwendet wird.

Lagerung von nicht benutztem Film

Vermeiden Sie das Lagern in feuchten Bereichen. Lager Kondition für den Film vor der Benutzung:

Relative Luftfeuchtigkeit: 30 bis 70%

Temperatur: 10° C bis 30° C (50° F bis 86° F)

Eingepackte Film Rollen sollten nicht in der Nähe von Labor Reagenzien aufbewahrt werden. Die Reagenz Dämpfe können durch den Karton und die Plastik Beutel diffundieren und den Film schädigen.

ANMERKUNG: Wir können nur den Tissue-Tek EindeckFilm, Produkt Code # 4770 empfehlen.

Routine Bedienung

1. Schalten Sie das Gerät am Netzschalter Ein. Der Netzschalter befindet sich auf der vorderen Seite des Gerätes, am Kontroll-Paneel. Nach einem Signal-Ton erscheint an der LCD-Anzeige folgende Mitteilung:

IEC 61010-1 2. Ausg.
Einstellung des Films
Geräteprüfung
{START} zum Beginnen

2. Lade Film, wenn noch nicht geschehen (siehe Kapitel 2 *Installation* des Films).
3. Drücke die [Film]-Taste und führe den Film bis er 1-2 mm über die Klinge heraussteht.

ANMERKUNG: Der Film wird solange transportiert wie die Taste [Film] gedrückt wird.

GEBRAUCHSANLEITUNG

- a. Drücken Sie das Messer am Halter nach unten und schneiden den Film ab.

HINWEIS: Der Griff des Schneideblatts muss heruntergedrückt sein, wenn „Zur Ausgabe/Schneiden des Films, [FILM] drücken“ angezeigt wird.

- b. Entfernen Sie das abgeschnittene Film-Stück mit der Pinzette.
- c. Schließen Sie die Film Tür.
4. Laden Sie das 12-Magazin der Entlade Station unter der oberen Abdeckung des Gerätes (siehe 12-Magazin Entlade Station Installation).
5. Vergewissern Sie sich, dass die Lade Station richtig positioniert ist (siehe Lade Station Installation).
6. Führen Sie die Vorbereitungsfunktion aus. Wenn die Xylol-Flasche noch nicht gefüllt ist, sollte sie jetzt gefüllt werden und an ihren Platz gestellt werden (siehe Xylol Flasche Installation).
7. Drücken Sie die [PRIME] Taste und überprüfen Sie, ob das Xylol dispensiert wird.

ANMERKUNG. Es ist wichtig, dass die [PRIME] Taste gedrückt war, bevor Sie bestätigen, dass das Xylol dispensiert wird.

8. Drücken Sie die [START] Taste am Kontroll-Paneel. Dies startet das Initialisieren des Gerätes. Nach der Initialisierung geht das Gerät in die Bereitschaft Anzeige.

<Standby>
Film Tropfen Zähler
45mm Level 3 012345
>Korb einsetzen

9. Prüfen Sie die Film Länge, Dispens Menge und den Zähler. Zum Ändern dieser Einstellungen sehen Sie Beschreibung des Einstellung Menus Optionen, Seite 4-5.

Einstellungen

Modifikation des Einstellung Menu

Unter der Geräte Software hat der Anwender die Möglichkeit auf das Einstellung Menu zurückzugreifen, welches verschiedene Funktionen steuert. Diese Funktionen ermöglichen dem Anwender spezifische Werte für eine optimale Ausnutzung einzustellen. Es ist manchmal notwendig diese Parameter für ein Labor zu modifizieren.

Am Kontroll-Paneel bewegen die [<] und [>] Tasten den Cursor hoch und runter, und rechts und links.

Vom Einstellung Menu sind sieben Optionen verfügbar:

1. Tropfrate
2. Film Länge
3. Ausgedehntes Spülen
4. Zähler rücksetzen
5. Tasten Ton
6. Alarm
7. Software Version

ANMERKUNG: Das Einstellung Menu ist nur unter dem Bereitschaft oder Unterbrechung Modus verfügbar.

Zugang zum Einstellung Menu:

1. Vom Haupt Menu aus drücke Sie den [MENU] Taster am Kontroll-Paneel. Die folgende Mitteilung erscheint:

<Menu>
1. Tropfrate
2. Film Länge
3. Ausgedehntes Tropfen

2. Der Cursor blinkt an der ersten Option, "1. Tropfrate Volumen". Zum wählen dieser Option drücken Sie den[EINGABE] Taster. Zum wählen einer anderen Option benutzen Sie die [<] und [>] Taster, um hoch oder runter zu scrollen und drücken dann die gewünschte Funktion mit der [EINGABE] Taste.

Beschreibung der Einstellung Menu Optionen

1. Tropfrate Volumen

Das Tropfrate Volumen ist die Menge an Xylol die auf jeden Objektträger dispensiert wird. Die Tropfrate ist einstellbar in einem Bereich von 1-5, 3 ist die Werkseinstellung. Wenn die [Tropfrate] Taste einmal gedrückt wird, wird die entsprechende Menge dispensiert.

VORSICHT: Benutzen Sie nur Xylol in dem Gerät.

ANMERKUNG: Die Dispensmenge ist abhängig von der gewählten Filmlänge. Als Beispiel ist die Menge bei Level 1 für 60 mm Filmlänge größer, als bei 40 mm Filmlänge.

ANMERKUNG: Empfohlene Level für Histologie 2-3, für Zytologie 3-4.

- a. Drücken Sie [<] und [>] Tasten zum Wählen der Option „1. Tropfrate“, und drücken Sie die [EINGABE] Taste. Die folgende Anzeige erscheint:

<Tropfrate>
Level (1-5): 3
[Tropfen] Tropfen
[ENTER] speichern

- b. Drücken Sie die [<] und [>] Taste zum Wählen der Tropfrate.
- c. Drücken Sie die [TROPFRATE] Taste zum Bestätigen der gewählten Tropfrate des Xylols.
- d. Drücken Sie die [EINGABE] Taste zum Abspeichern der neuen Einstellung und gehen Sie zurück in das Einstellung Menu oder drücken Sie die [EXIT] Taste und kehren Sie ohne zu speichern in das Einstellung Menu zurück.

2. Film Länge

Der zweite Parameter im Einstellung Menu , “2. Film Länge”, bezieht sich auf die Filmlänge die auf den Objektträger zum Eindecken aufgelegt wird. Es gibt vier wählbare Längen: 45 mm, 50 mm, 55 mm, und 60 mm.

- a. Drücke Sie die [<] und [>] Tasten für die Option, “2. Film Länge”, und dann die [EINGABE] Taste. Die folgende Anzeige erscheint:

<Filmlänge>
45mm 50mm 55mm 60mm
[<] [>] zum Auswählen
[ENTER] zum Speichern

- b. Drücken Sie die [<] und [>] Tasten zum auswählen der Film Länge.
- c. Drücken Sie die [EINGABE] Taste zum speichern der neuen Einstellung und bringen die Anzeige zurück zum Einstellung Menu oder drücken Sie die [VERLASSEN] Taste und kehren ohne abspeichern in das Einstellung Menu zurück.

3. Ausgedehntes tropfen

Nach jedem Befüllen der Xylol Flasche muss ein ausgedehntes Tropfen vollzogen werden. Dieses Tropfen stellt sicher, dass keine Luft Blasen in der Leitung sind. Das ausgedehnte Tropfen läuft 30 Sekunden. Wenn in dieser Zeit Blasen festgestellt werden, wird für weitere 30 Sekunden getropft. Wenn weitere Tropfen festgestellt werden kommt ein Alarm Ton und eine Fehlermeldung.

<Operator Aktion>
Luftblasen im System
Überprüfe Xylol

- a. Drücken Sie die [<] und [>] Tasten zum anwählen der Option, “3. Ausgedehntes Tropfen”, und drücken Sie die [EINGABE] Taste. Die folgende Anzeige erscheint:

<Zusätzl. Priming>
[ENTER] zum Priming
des Systems
[EXIT] zum Verlassen

- b. Drücken Sie die [EINGABE] Taste zum Starten des Tropfens. Das Tropfen läuft für 30 Sekunden und stoppt dann.

GEBRAUCHSANLEITUNG

ANMERKUNG: Wenn es notwendig ist zu stoppen, drücken Sie die [STOP] Taste um den Vorgang abubrechen. Wenn Luftblasen festgestellt werden, muss das ausgedehnte Tropfen wiederholt werden.

- c. Drücken Sie [EXIT], um zum Einrichtungsmenü zurückzukehren.

4. Zähler zurücksetzen

Die Zähler Anzeige wird im Bereitschaft oder Arbeiten Menu, in der linken, unteren Ecke der Anzeige angezeigt. Die Anzahl erhöht sich bei jedem eingedeckten Objektträger um eins (1).

- a. Drücken Sie die [<] und [>] Taste zum Auswählen der Option "4. Zähler setzen" und drücken Sie die [EINGABE] Taste. Die folgende Anzeige erscheint:

<Zähler zurücksetzen>
Zähler: 012345

[ENTER] rücksetzen

- b. Drücken Sie die [EINGABE] Taste zum Zurücksetzen und die Anzeige geht zurück in das Einstellung Menu.
- c. Drücken Sie die [VERLASSEN] Taste um ohne zu speichern zum Einstellung Menu zurückzukehren.

ANMERKUNG: Wenn der Zähler die Zahl 999999 erreicht hat, setzt er sich automatisch auf Null (0).

5. Tasten Ton

Der Tasten Ton kann Ein oder Aus geschaltet werden.

- a. Drücken Sie die [<] und [>] Tasten zum Auswählen der Option "5. Tasten Ton" und drücken Sie die [EINGABE] Taste. Die folgende Anzeige erscheint:

<Key Sound>
EIN/AUS
[<] [>] Auswählen
[ENTER] speichern

- b. Drücken Sie die [<] und [>] Tasten und wählen Sie EIN oder AUS.

- c. Drücken Sie die [EINGABE] Taste, um die neuen Einstellungen zu speichern und Sie zum Einstellung Menu zurückzubringen.

- d. Drücken Sie die [VERLASSEN] Taste um ohne zu speichern zum Einstellung Menu zurückzukehren.

6. Alarm Volumen

Es sind vier Alarm Stufen anwählbar. Stufe 4 ist die Werkseinstellung.

- a. Drücken Sie die [<] und [>] Tasten zum Auswählen der Option "6. Alarm Volumen" und drücken Sie die [EINGABE] Taste. Die folgende Anzeige erscheint:

<Alarm>
1/2/3/4
[<] [>] auswählen
[ENTER] speichern

- b. Drücken Sie die [<] und [>] Tasten zum Auswählen des Alarm Volumen.
- c. Drücken Sie die [EINGABE] Taste um die neuen Einstellungen zu speichern und Sie zum Einstellung Menu zurückzubringen.
- d. Drücken Sie die [VERLASSEN] Taste um ohne zu speichern zum Einstellung Menu zurückzukehren.

7. Software Version

Der letzte Parameter erlaubt dem Anwender Zugriff zu der aktuellen Software Version des Gerätes.

- a. Drücken Sie die [<] und [>] Tasten zum Auswählen der Option, "7. Software Version", und drücken Sie die [EINGABE] Taste. Die folgende Anzeige erscheint:

<Software Version>
N74-900-0
[EXIT] verlassen

- b. Drücken Sie die [VERLASSEN] Taste um zum Einstellung Menu zurückzukehren.

Eindecken

Überzeugen Sie sich dass das [LADEN] LED auf der rechten Seite des Kontroll-Paneels an ist. Die Bereitschaftsanzeige ist an.

<Standby>
Filmpriming - Anzahl
45mm Level 3
012345
>Korb einsetzen

2. Öffnen Sie die Lade Tür und ziehen vorsichtig die Lade Schublade der Lade Station heraus. Die Lade Station sollte mit Xylol gefüllt sein um ein trocknen der Proben vor dem Eindecken zu vermeiden. Das Xylol sollte bei Verschmutzung erneuert werden. Zwei Füllstandsmarkierungen sind an der linken Seite der Lade Schublade sichtbar. Das Xylol sollte mindestens bis zur unteren Markierung, aber nicht mehr als die obere Markierung gefüllt sein. Dies macht eine adäquate Bedeckung der Proben sicher, gleich wohl wie viel Magazine bearbeitet werden.
3. Zum richtigen positionieren der Magazine in der Lade Station setzen Sie die Magazine mit der "upside" Markierung des Magazins direkt zur rechten Seite des Gerätes zeigend. Die Lade Schublade kann bis zu drei Magazine gleichzeitig aufnehmen. Die Magazine werden eins nach dem anderen von vorne anfangend eingedeckt.

ANMERKUNG: Die Tissue-Tek Magazine sind die einzigen kompatiblen Magazine für das Gerät.

4. Wenn alle Magazine in der Lade Station sind, wird die Schublade in das Gerät geschoben, bis sich die Tür schließen lässt. Es ist nicht notwendig die Schublade ganz nach hinten zuschieben, da sich das Gerät alleine in die richtige Position bringt. Wenn die Tür geschlossen ist startet automatisch die Eindeckung.

ANMERKUNG: Die Zähler Anzeige an der LCD Anzeige erhöht sich nach jedem eingedeckten Objektträger um eins.

5. Ein Magazin kann zugeführt werden, wenn das [LADEN] LED am Kontroll-Paneel leuchtet. Wiederholen Sie die Schritte eins bis vier, wenn Sie ein weiteres Magazin hinzufügen wollen.

ANMERKUNG: Die [LADE] LED ist aus, wenn ein Magazin aus der Lade Schublade genommen wird. Zu diesem Zeitpunkt kann die Tür nicht geöffnet werden, sie ist verschlossen. Wenn das Eindecken beginnt bewegt sich ein Roboter Arm zur Lade Schublade und nimmt das Magazin in der ersten Position. Wenn kein Magazin in der ersten Position sitzt, fährt der Roboter Arm zur zweiten Position, dann zur dritten Position, bis ein Magazin gefunden wird. Wenn ein Magazin aufgenommen wird fährt der Arm in eine Position wo ein weiterer Arm den Magazin Adapter zur Seite schiebt. Dann wird das Magazin zum Eindeckbereich bewegt. Das Magazin wird um jeweils eine Position nach oben bewegt bis ein Objektträger erkannt wird. Ein Ausstoßer Arm drückt den Objektträger in den Eindeckbereich wo eine vorbestimmte Menge Xylol auf den Objektträger dispensiert wird. Der Eindeckfilm wird über das Messer hinaus geschoben, abgeschnitten und auf den Objektträger aufgelegt.

ANMERKUNG: Die Film Länge kann über die Geräte Software auf 45 mm, 50 mm, 55 mm, oder 60 mm Länge eingestellt werden.

Nachdem der Objektträger eingedeckt ist, wird er wieder in seine Original Position des Magazins transportiert. Diese Prozedur wird solange wiederholt bis alle Objektträger eingedeckt sind. Das Magazin wird dann nach oben transportiert, wo es in der 12-Magazin Lagereinheit aufbewahrt wird.

Wenn das 12-Magazin-Lager voll ist, warnt ein Signalton und eine Vorsichts-Anzeige erscheint.

<<Operator Aktion>
Entferne Magazin

Der Eindeckvorgang wird Vorübergehend unterbrochen, bis die Magazine aus dem Gerät entferne sind. Überzeugen Sie sich, dass die HAUBE LED am Kontroll-Paneel an ist, bevor Sie die Haube öffnen.

GEBRAUCHSANLEITUNG

VORSICHT: Öffnen Sie die Haube nur wenn es notwendig ist.. Es ist wichtig das Öffnen auf ein Minimum zu reduzieren, wegen der Verdunstung der Reagenz (Xyloldämpfe).

VORSICHT: Öffnen Sie die Haube nicht, wenn die Hauben LED nicht an ist. Das Arbeiten mit geöffneter Haube kann zu Verletzungen führen.

Öffnen Sie die Haube und entfernen Sie die Magazine von der 12-Magazine Lagereinheit. Es kann ein Magazin nach dem anderen entnommen werden oder die komplette Einheit. Heben Sie die Einheit am mittleren Handgriff gerade nach oben aus dem Gerät.

ANMERKUNG: Wenn die 12-Position Entladestation entnommen wurde, muss sie vor dem Start wieder eingesetzt werden.

Wenn die Magazine entnommen sind, schließen Sie die Haube und arbeiten wenn notwendig weiter. Das Gerät geht in den Bereitschaftsmodus und steht wieder für das Arbeiten bereit.

Vorsichtsmaßnahmen

Es gibt möglicherweise Gelegenheiten, bei der das Gerät gestoppt werden muss, in Folge eines kleinen Problems während des Ablaufes. Es könnte auch ein Netzfehler während der Arbeit entstehen. In solchen Fällen kann die Arbeit wie unten beschrieben gestoppt werden.

Notfall Stopp

Bei einer Fehlfunktion, die einen Stopp notwendig macht, schalten Sie das Gerät am Netzschalter aus. Dies stoppt sofort alle Funktionen.

ANMERKUNG: Wenn ein Fehler eingetreten ist, ist es wichtig das Gerät sofort zu bedienen und die Objektträger oder Magazine die möglicherweise für die Unterbrechung verantwortlich sind, zu entfernen.

1. Öffnen Sie alle Türen und Haube
2. Entfernen Sie alle notwendigen Objektträger und Magazine.
3. Setzen Sie alle nicht eingedeckten Objektträger in die Lade Station.

VORSICHT: Halten Sie Ihre Hände aus den Freiräumen, wenn Sie die Haube bedienen. Seien Sie vorsichtig, dass Sie keine Hand zwischen die Haube oder der Tür und dem festen Teil des Gerätes stecken.

4. Schließen Sie alle Türen und Haube.
5. Schalten Sie den Netzschalter wieder Ein.
6. Eine Vorsicht Anzeige erscheint nach dem Einschalten um einen Netzfehler anzuzeigen.

<Operator Aktion>
Netzausfall
Überprüfe System
[EXIT] verlassen

7. Drücken Sie die [EXIT] Taste um in der Anzeige in das Bereitschaftsmenu zurückzukehren.
8. Bestätigen Sie dass der Film eingelegt ist.

ANMERKUNG: Es kann notwendig sein, den Film neu zuzuführen, wenn das Netz unterbrochen war. (Siehe die Film Installation in Kapitel 2, Prüfen der Film Installation).

9. Wenn sich noch Magazine in der Lade Station befinden, wird nach dem Initialisieren wieder eingedeckt.

<Bediener Aktion>
Netzausfall
Prüfe System
[Verlassen] zum Verlassen
<Bediener Aktion>
Entfernen Sie das Magazin

Benutzen der Stopp Taste

Es kann notwendig werden sein das Gerät zur Entnahme von Objektträgern oder Magazinen zu stoppen.

VORSICHT: Öffnen Sie niemals das Gerät während es arbeitet.

1. Um das Gerät zu stoppen, drücken Sie die [STOP] Taste am Kontroll-Paneel. Eine Bestätigungsanzeige erscheint.

<In Process>
Film Tropfen Zähler
45mm Level 3 012345
[STOP] stoppen

2. Drücken Sie die [STOP] Taste noch einmal. Das Gerät vollendet den laufenden Eindeckvorgang und schiebt dann das Magazin zur 12-Magazin Entlade Station.

ANMERKUNG: Es können jetzt nicht eingedeckte Objektträger im Magazin sein. Vergewissern Sie sich die nicht eingedeckten Objektträger wieder in die Lade Schublade zu geben.

3. Wenn notwendig, entfernen Sie zurückgebliebene Magazine aus der Lade Station.
4. Wenn alle notwendigen Objektträger und Magazine entfernen wurden, kann die Arbeit wieder aufgenommen werden. Die folgende Mitteilung erscheint:

<Halt>
Abruch Operation?
[START] Neustarten
[STOP] Abruch

Das Gerät geht in einen "Halten" Modus, indem der Lauf abgebrochen oder wieder aufgenommen werden kann.

5. Zur Wiederaufnahme drücken Sie die [START] Taste am Kontroll-Paneel. Die Arbeit wird sofort aufgenommen.
6. Zum Abbruch des Laufes drücken Sie die [STOP] Taste am Kontroll-Paneel. Der Lauf wird abgebrochen und die Arbeit kann später wieder aufgenommen werden.

GEBRAUCHSANLEITUNG

OBJEKTTRÄGER BEHANDLUNG

Handhabung von eingedeckten Objektträgern

Entfernen von Immersion Öl

Immersion Öl kann vom Objektträger entfernt werden, indem man ihn für ein Paar Sekunden in Xylol taucht und dann trocken wischt.

Reinigen von eingedeckten Objektträgern

Fingerabdrücke können mit einem fusselfreien Tuch entfernt werden.

Beschriften von eingedeckten Objektträgern

Zum Beschriften eines bestimmten Bereiches auf dem Objektträger kann ein Soft Marker verwendet werden. Transparente Marker arbeiten am besten. Zum entfernen der Beschriftung nehmen Sie ein in Alkohol gedränktes Tuch.

Entfernen des Eindeck Films

Zu bestimmten Anlässen kann es notwendig werden den Film vom Objektträger zu entfernen, entweder um noch mal zu färben oder wegen einer störenden Luftblase. Gelagerte Objektträger sollten observiert werden. Es kann zwischen drei Methoden gewählt werden, einen Objektträger neu einzudecken.

Notwendiges Werkzeug und Reagenzien

- Behälter
- Azeton
- Absoluten Alkohol
- Reines Xylol
- Pinzette oder Nadel

Methode "A" wurde getestet für Zytologie, Histologie, und Hämatologie Proben. Der Film wurde ohne sichtbare Schäden an den Proben entfernt und die Objektträger konnten wieder gefärbt und/oder eingedeckt werden.

1. Plazieren Sie den eingedeckten Objektträger in einem mit Azeton gefüllten Gefäß. Lassen Sie den Objektträger drei bis fünf Minuten im Gefäß. Entfernen Sie den Objektträger aus dem Gefäß und benutzen Sie zum Abziehen des Films eine Pinzette oder eine Nadel. Eine dünne Schicht vom Eindeckmittel verbleibt auf dem Objektträger.

ANMERKUNG: Nach drei Minuten im Azeton haftet der Film noch am Objektträger und muss vorsichtig abgezogen werden. Dies limitiert den direkten Einfluss des gefärbten Gewebes zum Azeton und reduziert die Menge an Depolarisation. Diese kurze Zeit sollte genommen werden, wenn der Objektträger gerade wieder eingedeckt wurde. Nach drei Minuten im Azeton fällt der Film von selbst ab. Wie auch immer, ist das Gewebe nicht in direktem Kontakt mit dem Azeton und die Färbung verblasst. Dies ist kein Problem, wenn das Gewebe entfärbt und neu gefärbt wird.

2. Führen Sie den Objektträger durch drei Bäder mit absolutem Alkohol, für jeweils 30 Sekunden, um die Azeton Rückstände zu entfernen. Anschließend führen Sie den Objektträger durch drei Xylol Bäder, für jeweils eine Minute, um die Eindeckmittel Reste zu entfernen.
3. Wenn der Objektträger gleich wieder eingedeckt werden soll, geben Sie ihn sofort in den Tissue-Tek Film Eindeckautomaten. Wenn die Probe entfärbt und wieder gefärbt ist nehmen Sie den Objektträger aus dem letzten Xylol Bad und geben ihn für 30 Sekunden in ein viertes, absoluten Alkohol, Bad. Entfärben und färben Sie die Proben wie gewünscht.

Methode "B" resultiert in der Notwendigkeit den Original Film zu erhalten. Dies ist eventuell notwendig, wenn die Probe am Film haftet und nicht auf dem Objektträger.

1. Tauchen Sie den Objektträger für ca. eine Minute in Xylol um das Film Harz zu reaktivieren.
2. Legen Sie den Objektträger auf eine glatte Oberfläche. Drücken Sie den Film mit einem Papiertuch für fünf bis zehn Sekunden auf den Objektträger zum absorbieren von überflüssigem Xylol und zum entfernen von Blasen. (Versuchen Sie nicht Blasen mit einem scharfen Gegenstand zu entfernen, dies würde die Filmoberfläche schädigen).

Methode "C": Entfernt und verhindert die Wiederbenutzung des Eindeck Films. Dies würde benutzt zum kompletten entfernen des Films. Diese Methode wird auch angewandt wenn sich Blasen am Rand befinden oder der Rand sich löst.

OBJEKTTRÄGER BEHANDLUNG

1. Plazieren Sie den Objektträger in Azeton für 30 Sekunden bis fünf Minuten um den Film zu lösen.
2. Geben Sie den Objektträger sofort in eine 50% Xylol/50% Azeton Lösung, für 30 bis 45 Sekunden.
3. Lösen Sie vorsichtig den Film vom Objektträger. Wenn dies schwierig ist, wiederholen Sie die Schritte 1 und 2.
4. Geben Sie sofort den Objektträger in Xylol und bewegen in leicht für eine Minute.
5. Geben Sie den Objektträger in ein zweites Xylol Gefäß für eine Minute, um die Reste an Harz zu entfernen.
6. Decken Sie den Objektträger in der bekannten Methode neu ein.

Lagerung von eingedeckten Objektträgern

Objektträger sollten vertikal von vorne nach hinten gelagert werden. Objektträger können 24 Stunden nach dem eindecken gelagert werden. Alle Rückstände an Wasser oder Alkohol können kurz oder langfristig den Film schädigen.

VORSICHT: Vermeiden Sie mit Film eingedeckte Objektträger in nassen oder feuchten Räumen zu lagern. Mit Film eingedeckte Objektträger sollten in Temperatur und Luftfeuchtigkeit stabilen Räumen gelagert werden. Die Grenzen liegen bei:

Relative Luftfeuchtigkeit: weniger als 50%
Temperatur: 22°C ± 3° C (72° F ± 5° F)

ANMERKUNG: Cellulose Triazetat Film ist empfindlich auf Temperatur und Feuchtigkeit. Man sollte Vorsicht walten lassen und vermeiden, dass der Film Temperaturen und Feuchtigkeit außerhalb des empfohlenen Bereichs ausgesetzt ist. Fehler beim Entfernen von Wasser und Alkohol während des Färbens und Fehler in der Lagerung können zum Ablösen des Films führen.

Es gibt keine Echtzeit Daten von Cellulose Triazetat Film über 17 Jahre, im März 2005. Das lösen von Ecken und Film Ablösung in hohem Maße ist über einen Zeitraum von über 17 Jahren hinaus, derzeit nicht bekannt.

Archivierte Objektträger sollten in einer aufrechten vertikalen Position aufbewahrt werden, mit der Film Seite gegen die Glas Rückseite des nächsten Objektträger. Das Benutzen von Objektträger Boxen oder Heftern, die die Objektträger trennt, ist für lange Lagerung nicht empfohlen. Vermeiden Sie den Einfluss von fluoreszierendem Licht oder Sonnen Licht, da die Farbe ausbleichen kann. Als ein Ergebnis der Variation der Objektträger Präparation und der Lager Bedingungen ist es ratsam eine jährliche Kontrolle der archivierten Objektträger durchzuführen.

Die CLIA 88 Richtlinien für archivierte Objektträger sind wie folgt:

Zytologie Objektträger:

Negativ : 5 Jahre
Positiv : 5 Jahre

Histologie Objektträger:

Alle gefärbten Objektträger: 10 Jahre
Auflage 6/25/05 4.1

ZUBEHÖR

Standard Zubehör

Basis Einheit

Produkt Code **Beschreibung**

4745 Xylol Flasche
4746 Xylol Flaschen
Kappe
4748 Abfallflasche
4749 Abfallflasche Kappe



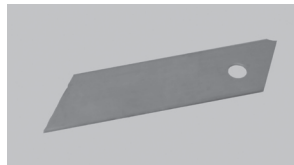
4768 20-Magazin



4770 Eindeck Film



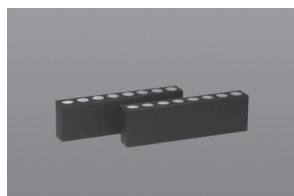
4772 10-Objektträger
Magazin*



6136 20-Magazin
Adapter



6160 Karbon Filter

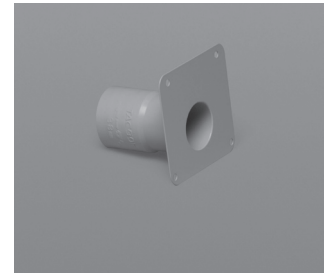


Optionales Zubehör

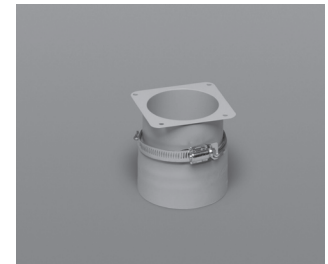
Basis Einheit

Produkt Code **Beschreibung**

6165 Abluft Adapter,
38mm dia.



6166 Abluft Adapter,
75mm dia



GERÄTEPFLEGE

Generelle Wartung

Halten Sie die Außenflächen des Gerätes immer Staubfrei. Wenn notwendig säubern Sie die Flächen mit einem weichen Tuch und einer milden Reinigungslösung, verwenden Sie keine Lösungen an den lackierten Flächen. Die Plastik Haube kann mit einem weichen Tuch und Glasreiniger gereinigt werden.

Tägliche Wartung

Die internen Bauteile sollten täglich überprüft und wenn notwendig gereinigt werden. Beim Reinigen sollte das Gerät ausgeschaltet sein

Abfall Flasche

Die Abfall Flasche sollte täglich und immer bei Bedarf geleert werden.

1. Öffnen Sie die Film Tür.
2. Entnehmen Sie vorsichtig die Abfall Flasche unter dem Ausfluss.
3. Entleeren Sie den Inhalt in einen entsprechenden Abfall Behälter.
4. Reinigen Sie den Bereich unter der Abfall Flasche von verschüttetem Xylol.
5. Setzen Sie die Flasche wieder unter den Ausfluss.

Periodische Wartung

Xylol Flasche

Füllen Sie die Xylol Flasche bei niedrigem Füllstand.

1. Öffnen Sie die Film Tür.
2. Entnehmen Sie die Xylol Flasche von der Plattform.
3. Füllen Sie die Xylol Flasche.
4. Reinigen Sie die Leitung von Luftblasen unter Benutzung der ausgedehnten Tropfrate Prozedur (siehe Kapitel 4, Gebrauchsanleitung).

Film Reste Sammler

Der Film Reste Sammler sollte mindestens einmal im Monat geleert und gereinigt werden.

1. Drehen Sie die Rändelschraube gegen den Uhrzeigersinn bis die Schraube frei ist.
2. Entfernen Sie den Reste Sammler in dem Sie ihn gerade heraus ziehen. Entleeren Sie die Film Reste und wischen den Reste Sammler aus.
3. Während der Reste Sammler ausgebaut ist entfernen Sie alle Harzreste von den Rollen und der Messereinheit vorsichtig mit einer kleinen, weichen Bürste. Bei stärkerer Verunreinigung tränken Sie die Bürste in Xylol. Ziehen Sie den Film zurück, um den Bereich, links vom Messer auch reinigen zu können. Vergewissern Sie sich, dass die Rollen trocken sind, bevor Sie den Film neu einlegen.
4. Bauen Sie wie folgt den Reste Sammler wie folgt wieder ein:
 - Richten Sie den Reste Sammler mit der Schraube aus.
 - Schrauben Sie den Reste Sammler an seine Position unter die Rollen und die Messereinheit und ziehen die Schraube an.

ANMERKUNG: Wenn der Reste Sammler richtig installiert ist, hat die linke Ecke keinen Kontakt zu den Rollern und die rechte Ecke passt gerade in den Platz um die Ecke der unteren Filmführung.

Objektträger Magazine

Bei starker Beanspruchung sammelt sich in den Ecken der Magazine Harz/Xylol, was die Objektträger im Magazin kleben lässt. Das kann zu zwei Problemen führen. Entweder kann der Ausstoßer Arm den Objektträger nicht herauschieben oder der Objektträger wird nicht richtig in den Eindeckprozess geschoben. In beiden Fällen läuft das Gerät weiter, aber es werden keine Objektträger eingedeckt und es wird kein Alarm ertönen. Wenn die Objektträger verschmutzt sind sollten sie einige Stunden oder über Nacht in Xylol eingeweicht werden. Ein leichtes hin und her bewegen intensiviert die Reinigung. Dies sollte in einem großen mit Xylol gefüllten Behälter erfolgen.

Überprüfen Sie wöchentlich die Objektträger Magazine auf Verschleiß. Das Plastik Material der Magazine wird durch die Benutzung im Gerät einem normalen Verschleiß ausgesetzt und zeigt Abnutzungsspuren, wenn sie beim Trocknen der Objektträger zu großer Hitze ausgesetzt werden. Ersetzen Sie abgenutzte Objektträger sofort, um Fehlfunktionen vorzubeugen.

VORSICHT: Es wird nicht empfohlen Magazine in der Mikrowelle zu verwenden. Es können Beschädigungen, Verformungen und Verkürzung der Haltbarkeit entstehen. Magazine die in der Mikrowelle verwendet wurden, können zu Problemen im Tissue-Tek Film Eindecker führen.

Karbon Filter

Es wird empfohlen den Filter nach zweiwöchigem Dauereinsatz zu erneuern. Siehe Kapitel 2, Installation, Seite 2.4, Installieren des Karbon Filters, zum Entfernen und Austauschen.

Messer Klinge

Die Messer Klinge sollte nach 10 Filmrollen erneuert werden (ungefähr 10,000 Objektträger) oder wenn nicht mehr richtig abgeschnitten wird. Siehe Kapitel 2, Installation, Seite 2.6, Installieren der Messer Klinge, zum Entfernen und Austauschen.

Film

Es wird empfohlen bei Nichtbenutzung des Gerätes, das Gerät auszuschalten. Hierbei wird der Film ein Stück zurückgerollt und verhindert, dass der Film die Rollenkonturen annimmt.

FEHLERSUCHE

Generelle Information

Das folgende Kapitel ist in zwei Teile unterteilt, um Bestmöglich zu erklären, wie nach einer Störung im Betrieb die Situation bereinigt wird. Im ersten Kapitel werden die speziellen Mitteilungen im Detail behandelt, die während der Routine auftreten können. Dieses Kapitel beschreibt die Mitteilungen, den Status des Gerätes und was zu tun ist.

Das zweite Kapitel beschreibt ausführlich alle Fehler Codes und wie dann zu verfahren ist.

Wenn zusätzliche Hilfe notwendig ist, wenden Sie sich bitte an Ihren zuständigen Sakura Händler.

Netzfehler

Wenn das Gerät plötzlich abschaltet:

- Prüfen Sie ob es sich um einen generellen Stromausfall handelt.
- Prüfen Sie ob der Stecker richtig sitzt und die Steckdose Strom führt.
- Prüfen Sie ob das Gerät eingeschaltet ist.

Mitteilungen

Verschiedene Mitteilungen können im Fehlerfall des Gerätes angezeigt werden. Diese Mitteilungen werden in zwei Klassen aufgeteilt: Beschreibende Mitteilungen und Warnung Mitteilungen.

Wenn sich durch die unten stehenden Informationen die Situation nicht bereinigen lässt, sollte der Sakura Service benachrichtigt werden.

Beschreibende Mitteilungen

Mitteilung	Status	Action
Leere Batterie	Arbeit kann fortgesetzt werden. Wenn die Batterie total leer ist, stellt sich der Zähler beim Ausschalten auf Null.	Kontaktieren Sie den Sakura Service zum Batterie erneuern.
Schließen Sie die Haube	Die Haube ist offen	Schließen Sie die Haube. Das Gerät wird weiter arbeiten.
Schließen Sie die Lade Tür.	Die Lade Tür ist offen.	Schließen Sie die Lade Tür. Das Gerät wird weiter arbeiten.
Schließen Sie die Tür.	Die Film Tür ist offen.	Schließen Sie die Tür und drücken Sie die [START] Taste um die Arbeit fortzusetzen. Wenn diese Tür während des Eindeckens geöffnet wird, wird ein Not Stopp durchgeführt. Wenn dies vorkommt, kann die Arbeit erst wieder aufgenommen werden, wenn alle Objektträger und Magazine die in Arbeit sind, entfernt wurden.
Entfernen Sie die Objektträger Schneiden Sie den Film ab Schließen Sie die Tür	Die Film Tür blieb nach der Film Erneuerung offen.	Schließen Sie die Tür, vollziehen Sie den Film Transport und drücken Sie die [START] Taste, um die Arbeit wieder aufzunehmen.
Luft Blasen in der Xylol Zufuhr	Luft Blasen in der Xylol Zufuhr.	Drücken Sie die [Tropfrate] Taste zum Tropfen. Nach einer Reihe von Abläufen geht das Gerät in die Bereitschaft Anzeige und erlaubt dem Anwender die Arbeit fortzusetzen.
Rückkehr zur Bereitschaft	Es wurde ein Problem im Färbeautomat oder Eindeckautomat festgestellt, während ein Magazin vom Färbeautomat zum Eindeckautomat transportiert wurde. Nur wenn der Färbeautomat mit dem System verlinkt ist.	Drücken Sie die [VERLASSEN] Taste und vollziehen Sie die notwendigen Schritte.
Link Fehler	Beim Transfer des Korbs vom Färbeautomaten auf den Eindeckautomaten ist beim Färbe- oder beim Eindeckautomaten ein Problem aufgetreten. Nur wenn Färbeautomat mit dem System verbunden ist.	Der Eindeckautomat wird in seine Ausgangsposition zurückgehen und versuchen seine Arbeit aufzunehmen.
Erneuern Sie den Film	Das Film Ende wird angezeigt.	Erneuern Sie den Film. Wenn der Film erneuert ist, geht die Anzeige automatisch zur Wiederaufnahme Anzeige
Film Leer Installieren Sie den Film	Der neue Film ist nicht festgestellt nach Film Erneuerung Anzeige.	Wiederholen Sie den Vorgang. Wenn der Film erneuert wurde, geht die Anzeige automatisch zur Wiederherstellung Anzeige.
Drücken Sie[FILM] zum Transport und schneiden Sie den Film ab, vor dem Start	Das System hat die Erneuerung des Films festgestellt.	Drücken Sie die[START] Taste und die Arbeit geht weiter.
Entfernen Sie den Objektträger Schneiden Sie den Film ab	Wenn der [EINGABE] Taster vor der Arbeitsaufnahme gedrückt wurde und die Anzeige einen Motor Fehler zeigte.	Folgen Sie den Anweisungen und drücken Sie die [START] Taste um die Arbeit fortzusetzen.
Installieren Sie den Lade Behälter	Der Lade Behälter befindet sich nicht in der Lade Station.	Setzen Sie den Lade Behälter ein. Danach schließen Sie die Lade Station Tür, das Gerät startet automatisch.

Mitteilung	Status	Action
Entfernen Sie das Magazin	Die Magazin Ablage ist voll mit eingedeckten Objektträgern.	Entfernen Sie die Magazine und schließen Sie die Haube. Dies bewirkt eine automatische Arbeitsaufnahme.
Niedriger Lösungsstand	Das Xylol zum Eindecken geht aus.	Wenn das Xylol aufgefüllt ist, benutzen Sie die [TROPFEN] Taste zum Bestätigen, und danach drücken Sie die [START] Taste um die Arbeit wieder aufzunehmen.
Installieren Sie das Entlade Karussell	Die 12 Magazine Entlade Station war nicht beim Starten eingesetzt.	Setzen Sie die 12 Magazine Entlade Station ein und schließen Sie die Haube, die Arbeit wird automatisch fortgesetzt.
Netzausfall Überprüfen Sie das System	Es wurde während des arbeiten ein Netzausfall festgestellt.	Wenn diese Mitteilung erscheint, entfernen Sie alle Magazine und Objektträger und Starten von Beginn.
Entfernen Sie alle Magazine Schneiden Sie den Film ab	Die [STOP] Taste wurde gedrückt (für einen kompletten Stopp), während ein Motor Fehler angezeigt wurde.	Folgen Sie der Anzeige und drücken Sie die [EINGABE] Taste, um das System zu initialisieren.
Restart?	Wenn ein Motor Fehler festgestellt wurde	Zum absoluten Stopp drücken Sie die[STOP] Taste. Oder zur Arbeitsaufnahme drücken Sie die[START] Taste, und dann folgen Sie der Anzeige mit den notwendigen Schritten.
Entfernen Sie die Abdeckung des Lade Behälters	Das Eindecken wurde mit gestartet mit dem Deckel auf der Lade Schublade.	Entfernen Sie den Deckel und die Arbeit wird nach schließen der Lade Station Tür starten.
Überprüfen Sie den Sitz der Magazine	Der Roboter Arm bringt eine Fehler Meldung, da Magazine Falsch oder verdreht sitzen. Die Meldung erscheint, wenn der Arm und die Lade Station wieder auf ihrer Ausgangsposition stehen.	Setzen Sie die Magazine richtig in der Lade Schublade ein. Die Arbeit wird fortgesetzt, wenn die Lade Station Tür geschlossen ist.
Ventilator Fehler	Ein Fehler (Stopp) des Abluft Kontroll-System wurde festgestellt. Das System arbeitet weiter.	Drücken Sie die [VERLASSEN] Taste und die Anzeige geht aus. Wenn die Anzeige weiter erscheint, kontaktieren Sie den nächsten Sakura Service.

FEHLERSUCHE

Fehler Codes und Korrektur Maßnahmen

Wenn das Gerät ausfällt wird ein Alarm ertönen und eine Fehlermeldung an der Anzeige erscheinen.

Es ist möglich, dass den Ablauf zu wiederholen oder den Anweisungen folgend das Gerät wieder in seinen Arbeit Modus zu bringen.

Fehler Code	Fehler Mitteilung	Wiederherstellung
E1-E6	Motor Fehler (Magazin Anhebung)	Motor Schritverlust während der Rückkehr zur Ausgangsposition. Drücken Sie die STOP Taste. Der Roboter Arm sollte nach der Wiederherstellung in seine Ausgangsposition zurückkehren. Wenn sich der Fehler nicht beheben lässt, sollten Sie den nächsten Sakura Service benachrichtigen.
	Motor Fehler (Ausstoßer)	
	Motor Fehler (Arm)	
	Motor Fehler (Laden X)	
	Motor Fehler (Laden Y)	
	Motor Fehler (Lagerung)	
E14-E19	Motor Fehler (Magazin Anhebung)	Motor Schritfehler während des Arbeitens. Drücken Sie die STOP Taste. Der Roboter Arm sollte nach der Wiederherstellung in seine Ausgangsposition zurückkehren. Wenn sich der Fehler nicht beheben lässt, sollten Sie den nächsten Sakura Service benachrichtigen. Entfernen Sie die 12-Positionen Entladestation, prüfen Sie auf Behinderungen.
	Motor Fehler (Ausstoßer)	
	Motor Fehler (Arm)	
	Motor Fehler (Laden X)	
	Motor Fehler (Laden Y)	
	Motor Fehler (Lagerung)	
E19	Motor Fehler (Lagerung) Öffnen Sie die Abdeckung und überprüfen Sie	Die 12 Positionen Entlade Station ist beim Lagern eines Magazins nicht in der richtigen Position. Überprüfen Sie, ob etwas die Entlade Station am Drehen behindert. Schließen Sie die Abdeckung und die Entlade Station geht zur Ausgangsposition. Wenn sie zur Ausgangsposition zurückkehrt, wird die Arbeit wieder aufgenommen. Wenn sich der Fehler nicht beheben lässt, sollten Sie den nächsten Sakura Service benachrichtigen.
E24	Speicher Fehler Netz ausschalten Kontaktieren Sie den Sakura Service	Fehler während des schreiben/lesen in den Speicher. Fehler des internen EPROM. Betrieb kann nicht wieder gestartet werden. Kontaktieren Sie umgehend den Sakura Service.
E25	Pumpen Fehler Netz ausschalten Kontaktieren Sie den Sakura Service.	Pumpen Schaltkreis Fehler. Fehler der Xylol Pumpe. Betrieb kann nicht wieder gestartet werden. Kontaktieren Sie umgehend den Sakura Service.

SERVICE UND AUSTAUSCHTEILE

Service Information

Wenn ein Problem auftritt

Wenn ein Problem mit dem Tissue-Tek® Film® Eindeckautomat auftritt, verweisen wir auf Kapitel 7, Fehlersuche, um die mögliche Ursache der Fehlfunktion zu ermitteln und die empfohlenen Korrekturen durchzuführen (Vermeiden Sie Probleme indem Sie den Anweisungen und Wartungsrichtlinien folgen). Wenn das Problem nicht behoben werden Kann, wenden Sie sich an den nächsten Sakura Service.

Bevor Sie anrufen haben Sie bitte folgende Daten zur Hand:

Modell Nummer, Installation Datum, und Garantie Zeit

Der Einfachheit halber können Sie die Daten hier eintragen.

Film Eindeckautomat Modell Nummer _____

Film Eindeckautomat Serien Nummer _____

Installations-Datum _____

Garantie Zeit _____

Wo man im Servicefall anruft

Außerhalb der USA wenden Sie sich bitte an:

Zuständigen Sakura Händler.

Austauschteile

Für Alle Modelle

Produkt Nummer	Beschreibung
6136	20-Objektträger Magazin Adapter
4745	Xylol Flasche, 500 ml
4746	Xylol Flaschen Verschraubung
4748	Abfall Flasche, 200 ml
4749	Abfall Flaschen Verschraubung
4768	20-Objektträger Magazin
4770	Tissue-Tek Eindeck Film
4772	Messer Klingen
6160	Aktivierte Karbon Filter

Optionale Zubehöerteile

Für Alle Modelle

Produkt Nummer	Beschreibung
6134	Link System
6165	Abluft Adapter, 38 mm
6166	Abluft Adapter, 75 mm

SERVICE UND AUSTAUSCHTEILE
